

Klassicisme



Foto og tekst

Lisbeth Lyhne

Klassicisme

Indhold	2
Klassicisme	3
- Oprindelse	
- Historie	
Maleruddannelsen under klassicismen	4
Klassicismens inddeling	5
- Louis Seize (Louis XVI) 1770 - 1800	5
- Empire 1800 - 1820	6
- Senempire (Christian 8.stil) 1820 - 1850	8
Klassicismens mest kendte danske arkitekter	9
- Nicolas-Henri Jardin 1720 - 1799	9
- Caspar Frederik Hasdorff 1735 - 1799	9
- Christian Frederik Hansen 1756 - 1845	10
- Michael Gottlieb Bindesbøll 1800 - 1856	10
Klassicismens mest kendte danske dekorationsmaler	11
- Georg Christian Hilker 1807 - 1875	11
Klassicismens kendetegn på facader	12
Klassicismens kendetegn indvendigt	12
- Malematerialer	12
- Teknikker	12
Farver og udsmykninger	12
- Louis Seize 1770-1800	12
- Empire 1800-1820	12
- Senempire 1820-1850	12
Klassicismiske ornamenter og dekorationsmotiver	13
Klassicismiske bygninger i Danmark	14
Litteraturhenviisning	14
Links	15
Billeder	15

Klassicisme 1750 – 1850

Klassicismen er stilperioden mellem rokoko og historicisme

Klassicismens oprindelse og historie.



Ordet klassicisme betyder "at gøre noget efter de antikke regler" og er en fællesbenævnelse på alle kulturelle retninger, der tager udgangspunkt i den græske og romanske antiks skønhedsideal, som bygger på klarhed, ligevægt, mådehold og det naturlige. Efter udgravninger i Herakulanum og Pompeji blev begejstringen for det antikke skabt og klassicismen blev udbredt i Europa og Amerika. Renæssancen byggede også på det antikke, men klassicismens udtryk var mere tro mod de antikke grundregler.

Klassicismen var også en modreaktion mod den tunge og svulstige barok og den overdekorerede og forfinede rokoko.



Den klassicistiske periode benævnes også som oplysningstiden. Det harmoniske og fuldendte menneske fik frihed til at tænke og handle rationelt. Magten blev flyttet fra adelen til folket. De første demokratiske regler blev nedskrevet og individets ret til frihed, lighed og menneskets ukrænkelighed blev indført. Magten blev delt i den lovgivende, den udøvende og den dømmende magt. Fokus blev flyttet fra ånd til viden, og gud blev skaber, ikke leder. Grundtanken var, at det var individets fornuft og forstand, der var det afgørende i tilværelsen.

I stedet for kirker og slotte blev der nu bygget teatre, universiteter, museer, biblioteker og regeringsbygninger. Tanken var, at arkitektur og materiale blev afstemt efter bygningens funktion. Dannelsesidealet var, at bygningernes skønhed og harmoni skulle påvirke mennesket til at handle moralsk og fornuftigt.

Danmark var ikke involveret i krige i den første halvdel af den klassicistiske periode, og landet blev en blomstrende handelsnation, og købmændene blev byernes borgerskab. I forbindelse med stavnsbåndets ophævelse i 1788, blev mange mennesker frigjort, og de flyttede til byerne som fattige lønarbejdere i industrien. I starten af 1800-tallet tabte Dan-

Klassicisme

mark Englandskrigen og mistede flåden, gik statsbankerot og mistede Norge i 1814, og først efter 1830 begyndte Danmarks økonomi at blive bedre sammen med at den borgerlige nationalliberalismes fremmarch. Enevælden sluttede og demokratiet indført, da grundloven blev underskrevet i 1849. På trods af den trængte økonomi blomstrede kulturen, og perioden fra 1800 – 1850 kaldes derfor Guldalderen. Stramheden i klassicismen blev opløst, og oplysningstiden blev afløst af romantikken.

Københavns brande i 1795 og 1807

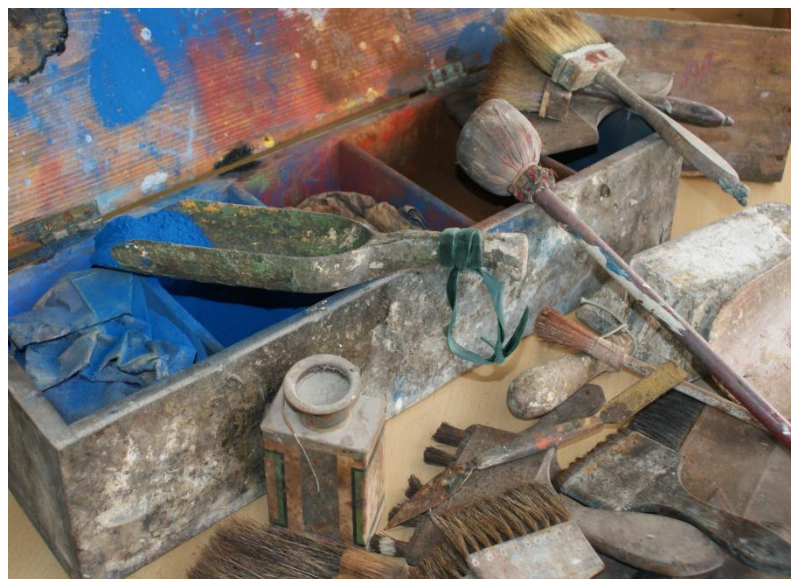
I 1795 nedbrændte store dele af København og da økonomien stadig var god, blev genopførelsen af byen straks sat i gang. Belært af ildens hurtige opblusning og problemer med brandslukningen, blev de nye klassicistiske bygninger grundmuret og bygget med knækkede hushjørner. Dette er et specielt kendetegn i København. Ved at rette gaderne ud og gøre dem bredere, blev der skabt et brandbælte.



Efter branden i 1807, forårsaget af Englandskrigen i forbindelse med Napoleonskrigene, faldt aktiviteten i byggeriet. Da der atter kom gang i byggeriet var stråtaget blevet afløst af tegltage, facaderne blev fagdelte og pudsede, de såkaldte "borgerhuse". Klassicismen blev udbredt i hele provinsen og bindingsværkshusene var på retur.

Maleruddannelsen under klassicismen

Lærlingen boede hos sin læremester, og arbejdet bestod i at deltage i alt forefaldende arbejde så som oprydning, hjælp med husholdning, rengøring, tilberedning af maling, lave bund-, mellem- og slutbehandlinger indenfor alle former for malerarbejde. Læretiden var 7 år og arbejdsdagen var på 11 timer. Det var mesterens ansvar at oplære eleven og gøre ham klar til svendepøven. Hvis ikke 7 års læretid var nok, blev læretiden forlænget til lærlingen var klar til svendepøven.



Klassicisme

I 1777 blev kunsten og håndværket adskilt. Kravene til fagets håndværksmæssige kunsten blev skærpet, samtidig med, at de kunstneriske krav blev svækket. En væsentlig styrkelse af det faglige håndværk, men stadig med inddragelse af farvesætning, ornamentmaling, marmorering, forgyldning samt dekoration gråt i gråt. (Ådring kom først til at indgå i svendeprøven i 1853.)

Efter læretiden var der mange svende, som gik "på valsen". I op til to år rejste de fra den ene arbejdsplads til den anden i Danmark, Tyskland eller sydligere. Det blev betragtet som en videreuddannelse, og hvis svenden ønskede at blive mester, skulle han bestå sin "mesterprøve".

Malermestrene var medlemmer af malerlavet, som på dette tidspunkt var meget magtfuld. Lavet fastsatte indholdet i uddannelsen, godkendte svendeprøverne og mesterprøverne.

Klassicismens tredeling

Louis Seize

1770-1800 (Louis XVI)

Denne periode er en blanding af rokoko og klassicisme, og er især en dekorationsstil på udvendige døre og facader. Den væsentlige forskel er, at facaderne i Louis Seize-stilen, er opbygget symmetrisk og med rette lodrette og vandrette delinger, men udsmykninger med liséner og flade murblændinger er bibeholdt. Husene blev slankere og højere, fordi alle etager blev bygget med samme lofthøjde. Facaderne blev pyntet efter græske forbilleder med ovale medaljoner, buede guirlander, profilerede rammer og vaser lavet i stuk eller hugget i sten. Dørene var også høje og slanke opbygget med en sokkel i bunden, i midten akantusblade formet i en roset og øverst var der riflede fyldinger. Vinduerne kan være delt med én tvær- og én lodpost. Sorte mansardtage var almindelige på de store bygningsværker.



Empire

1800-1820

Den lette Louis Seize blev afløst af en tungere og mere enkel byggestil som også kaldes kejserklassicismen efter Napoleon.

På fransk betyder "Empereur" kejser. De bygninger, der blev genopbygget efter Københavns brande i 1795 og 1807, er bygget i denne stil.

Facaderne fremstår stadig symmetriske med rette lodrette og vandrette delinger, men med mere ro og strengthed.

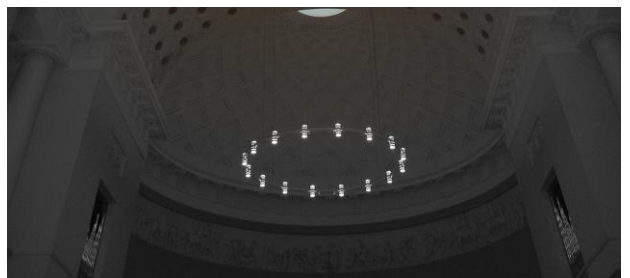
Bygningerne blev delt i fag med frem-skudte sidepartier, kvader eller vandret fugning i stue-etagen, samt pilastre på facaden, frontispice over indgangspartier, joniske kapitæler så volutterne blev set fra siden.



Klassicisme

Senere blev facaderne til store glatte flader i grålig-rødt sandstens imiteret puds.

Bygningerne fik fritstående doriske søjler, og pilastre blev erstattet af trekanter eller segmentbuer over vinduerne. Vinduerne er ofte delt med to tværsprosser i den nederste del. Dørene havde mange små fyldinger og ofte afsluttet med en fronton. Indvendigt blev især buer og kupler lavet i kassetteret tøndehvælving.



Klassicisme

I denne periode blev der bygget mange borgerhuse. Disse facader fremstår som høje, slanke sammenbyggede huse med ensartede vinduesrækker. Facadens eneste udsmykning var enkle port- og dørindfatninger. Husene blev adskilt af forskellige dæmpede kalkfarver.



Tagkonstruktionen bestod af afvalmede gavle, som blev afsluttet med gesims og tagrende.

Senempire

1820-1850 (Christian 8.stil)

Napoleons kejserige blev nedkæmpet. Militærmagten forsvandt og de velstillede borgere fik mere indflydelse. Der var en begyndende dyrkelse af det nationale, det økonomiske og romantiske. Inspirationen kom fra antikkens nyopdagede farvevalg. Dekorationen var spinkelt og omkranset af forfinede dekorative rammer.

De indrammede vinduer har én eller ingen tværsprosse i nederste del, men der var evt. et dekoraionsareal nederst mellem inddelingen. De kvaderpudsede facader er delt med en kordongesims mellem 1. og 2. etage, men de lodrette delinger er væk. Andre facader var stadig glatte men pyntede med palmeblade og antikke ranker.

Man begyndte at male facaderne i tunge varme mættede farver, efter at man fandt ud af, at bygninger i Herkulanum og Pompeji ikke havde været lyse som først antaget.



Klassicismens mest kendte danske arkitekter

Nicolas-Henri Jardin

Efter arkitekten Nicolai Eigtved's død hentede Kong Frederik 5. den franske arkitekt Nicola-Henri Jardin (1720-99) til Danmark. Jardin's byggestil kaldes Louis Seize-stilen, opkaldt efter den franske konge Louis den 16.

I 1771 blev Jardin afskediget efter at Struensee indførte en lov, der forbød udlændinge at arbejde i Danmark.

1720 - 1799

Fransk inspireret



Jardins mest kendte bygninger er Det gule Palæ, Marienlyst Slot, Sølvgades Kaserne og Bernstoff Slot.

Caspar Frederik Harsdorff

Efter 5 års studietur til Paris og Rom vendte Harsdorff tilbage til København, hvor han blev hofbygmester efter Jardins afskedigelse.

I 1780 færdiggjorde han "Harsdorff Hus", som kom til at danne grundlag for to forskellige husstyper. Den ene er borgerhusstypen med markerede fag i hver side, og den anden den monumentale bygningsstil med fremskudt midtparti med pilaster og tempelgavl. Harsdorff er specielt kendt for sine joniske kapitæler vendt med siden fremad.

1735 - 1799

Græsk inspireret



Hans mest kendte bygninger er Harsdorff Hus, Erichsens Palæ, Fredensborg Slot og Frederiksberg Slot.

Klassicisme

Christian Frederik Hansen

Efter Harsdorffs død fik Hansen tildelt forskellige offentlige arbejder.

I 1804 vendte C. F. Hansen tilbage til København efter at have arbejdet i Holsten, og i 1808 blev han overbygningsdirektør og startede her en lang og indflydelsesrig karriere. Han genopbyggede København efter de to brande. Hans bygninger er kendetegnede ved store enkelte murflader med skyggevirkninger i få og små detaljer. Ud over fritstående joniske og doriske søjler, er hans kendetegn kassetteloft, rundbuede former samt kupler.

1756 - 1845

Romansk inspireret



Hans mest kendte bygninger er Råd- og Domhuset, Christiansborgs Slotskirke, Hørsholm Kirke, Vor Frue Kirke og Universitetsannekset.

Michael Gottlieb Bindesbøll

M. G. Bindesbøll var en af de arkitekter, der skabte overgangen fra klassicisme til historicistiske. Det strenge enkelte bygningsudtryk blev afløst af en mere fri, sanselig og farverig stil.

Hans mest kendte bygninger er Thorvaldsens Museum og Landbohøjskolen.

1800 - 1856

Ægyptisk inspireret



Klassicismens mest kendte danske dekorationsmaler

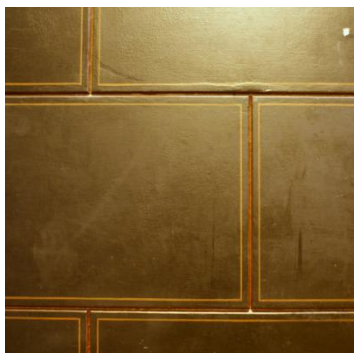
Georg Christian Hilker

1807 – 1875

Pompeji inspireret

Hilker var udlært maler og hans interesse for udsmykning førte ham på kunstakademiet. Han var på studietur til Herkulanum og Pompeji, og hans dekorationer bygger på de antikke idealer herfra. Han udgav to hæfter, som kom til at danne grundlag for udviklingen i det dekorative malerarbejde i Danmark.

Hans mest kendte dekorationer blev udført på Københavns Universitetet, Thorvaldsens Museum, Landbohøjskolens og Sorø Akademi. Mange af hans dekorationer er gået tabt.



Klassicismens kendetegn på facader

- Enkelhed, klarhed
- Ligevægt, balance
- Respekt for traditionen, idealer for arkitekturen
- Søjler, buer
- Geometriske former, trekantede, kvadrater, cirkler
- Frontoner
- Rene former, lige linjer,
- Symmetrisk og harmoni



Klassicismens kendetegn indvendigt

Malematerialer:

Limfarve, oliefarve, temperafarver, lakfarver, kaseinfarver, blomsterede håndtrykte papirtapeter, tapetborter, bladguld, kalk.

Teknikker:

Fladedækkende, forgyldning, marmorering, skabelonteknik til dekoration og tapetimitation, frihåndsdekoration, Pompeji malerier.

Farver og udsmykninger

Louis Seize 1770-1800

Indvendigt blev der anvendt lyse og lette farver og ornamentale dekorationer. Hvide eller perlegrå paneler, meget lyse og sarte grå, grønne, røde og gule vægge. De rige fik udført forgyldninger samt dekorative udsmykninger, evt. vægge opdelt i felter, planter og blomsterdekorationer i ranker samt lys- og skygge dekorationer.



Empire 1800-1820

Jævne borgere fik malet perlegråt og hvidt træværk og paneler med fyldninger, lyse sarte vægge med overdådig dekoration med limfarver i raffinerede nuancer afstemt med farverne i de tilstødende rum. Andre bygninger havde perlegråt underpanel med fyldninger (træ eller bemalede), overvægge malet i okkergule og himmelblå felter med rosa rammer omkring.



Senempire 1820-1850

I starten af perioden virkede farvesætningen fattig og grå, og det var kun hoffet, adelen og de rigeste borgere, der havde råd til at få udført malerarbejde på grund af statsbankerotten.

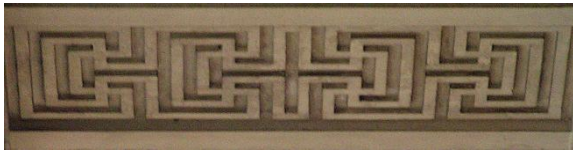
Da økonomien blomstrede fik det brede borgerskab malet de indvendige rum i sorte, mættede grønne og røde farver (pompejansk rød) bemalede med ornamentaler i stærke kontrastfarver.

Oliedarven kom frem og blev anvendt sammen med limfarven. De fleste facader blev kalkede, men de fineste var oliemalede.



Klassicisme

Klassicistiske ornamenter og dekorationsmotiver



Klassicistiske bygninger i Danmark

Det Gule Palæ, Amaliegade 18, København
Marienlyst Allé 32, Helsingør
Sølvgadens kaserne, Sølvgade og Øster Voldgade, København
Bernstorff Slot, Jægersborg Allé 93, Gentofte
Harsdorffs Hus, Kongens Nytorv 3-5, København
Erichsens Palæ, Kongens Nytorv, København
Frederiksberg Slot, Roskildevej 28, Frederiksberg
Råd- og Domhuset, på Nytorv, København
Christiansborg Slotskirke, Christiansborg Slotsplads, København
Hørsholm Kirke, Kirke Allé 1, Hørsholm
Københavns Domkirke, Nørregade 8, København
Københavns Universitet, Nørregade, København
Købmagergade, København
Thorvaldsens Museum, Bertel Thorvaldsens Plads 2, København
Sorø Akademis Skole, Akademigrunden 8, Sorø

Litteraturliste

Stilarter, former og farver	Conny Vies og Elna Krogsrose
Klassicisme i København	Hanne Raabyemagle og Claus M. Smidt
C.F. Hansen i Danmark og Tyskland	Thomas Roland
Københavns Farver	Bente Lange
Dansk Stilhistorie	Hans Henrik Engquist
Arkitektur Guide København	Olaf Lind og Annemarie Lund
Købmand, sømand og supercargo	Kåre Luring
København	Steen Eiler Rasmussen
Arkitekturens historie	Jan Gympel
Købmagergade	Jan Møller
Christiansborg Slotskirke	Erik Møllers Tegnesteue
Frederiksstaden 250 år	Kim Dirckinck-Holmfeld

Klassicisme

Det malede rum

Line Bregnhøj

Bogen om Farver

Kevin McCloud

Antik & Auktion - tapeter

Nr. 2, 2008

Links

<http://www.antikabc.dk/frontpage.aspx?id=0>

<http://www.arksite.dk/wm140145>

<http://www.arkitekt-raadgivning.dk/ordliste.html#m>

<http://www.dr.dk/gymnasium/emner/forfatteratlas/leksikon/indhold.htm>

<http://www.larslyn.dk/italien/Pompeji.htm>

Billeder

Facaderne er fra det indre København

Dekorationerne er fra Landbohøjskolen og Københavns Universitet